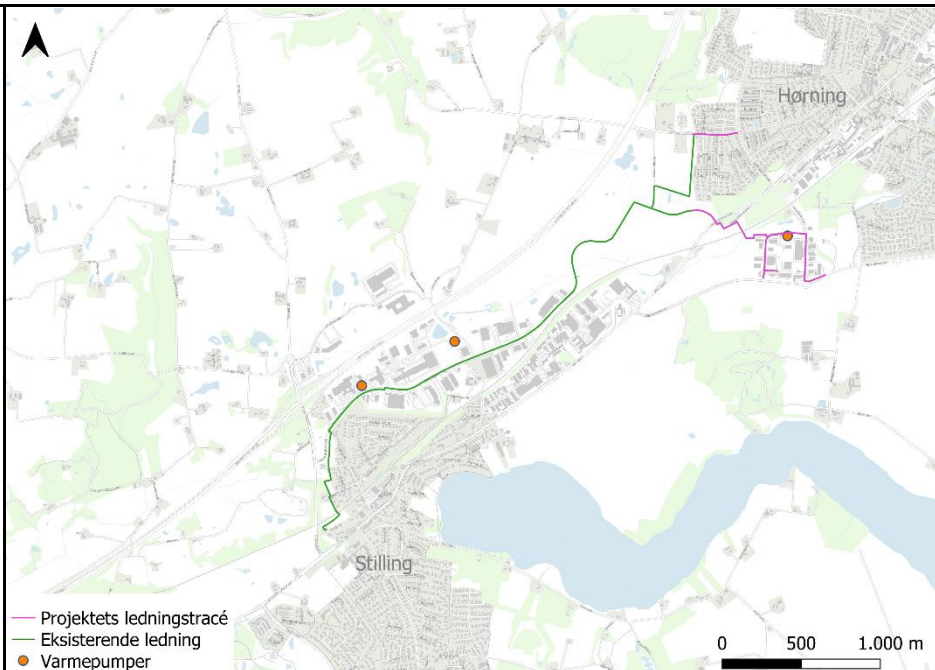


**Ansøgningsskema**

Nedenstående skema angiver de oplysninger, som skal indgives til myndighederne ved ansøgning af projekter, der er omfattet af lovens bilag 2, jf. lovens § 21. Bygherren skal, hvor det er relevant for ansøgningen om det konkrete projekt, tage hensyn til kriterierne i lovens bilag 6, når skemaet udfyldes. Såfremt der allerede foreligger oplysninger om de indvirkninger, projektet kan forventes at få på miljøet, medsendes disse oplysninger. Skemaet finder ikke anvendelse for sager, der behandles af Naturstyrelsen og Energistyrelsen. Skemaets oplysningskrav er vejledende og fastsat under hensyntagen til kriterierne i lovens bilag 5.

Basisoplysninger	Tekst
Projektbeskrivelse (kan vedlægges)	<p>Skanderborg-Hørning Fjernvarme ønsker at etablere en forbindelse mellem fjernvarmenettene i Stilling og Hørning. Projektet omfatter etablering af et distributionsnet ved Jeksen Dalvej og et distributionsnet ved Agerbakken og Agerskovvej, der begge tilkobles det eksisterende fjernvarmenet samt etablering af tre varmepumper, der muliggør udnyttelsen af overskudsvarme fra tre virksomheder (se Figur 1).</p> <p>Hørning er i dag fjernvarmeforsynet fra Varmeplan Aarhus' transmissionsledning (VPA), mens fjernvarmeområdet i Skanderborg og Stilling forsynes fra Skanderborg-Hørning Fjernvarmes anlæg på Danmarksvej, 8860 Skanderborg.</p> <p>Med den planlagte forbindelse åbnes der mulighed for at levere varme til Hørning fra Skanderborg-Hørning Fjernvarmes egne anlæg, eller aftage varme til Stilling fra VPA via forbindelsen til Hørning. Forbindelsen vil således øge muligheden for at udnytte den mest fordelagtige varmeproduktion og øge forsynings sikkerheden i Hørning og Stilling, samt fjerne brug af spidslastolie i Hørning.</p>



Figur 1 Ledningstracé for nærværende projektet (markeret med farven magenta), eksisterende ledningsnet mellem Stilling og Hørning (markeret med grøn) og placering af varmepumper (orange prik).

Distributionsnettet ved Jeksen Dalvej har en samlet ledningslængde på ca. 300 m i dimensionen DN 300. Distributionsnettet ved Agerbakken og Agerskovvej vil have en samlet ledningslængde på ca. 1,9 km. Dimensionerne for distributionsrørene vil variere i størrelse fra DN100 og ned til DN50 Den samlede ledningslængde for hele projektet er herved ca. 2,2 km.

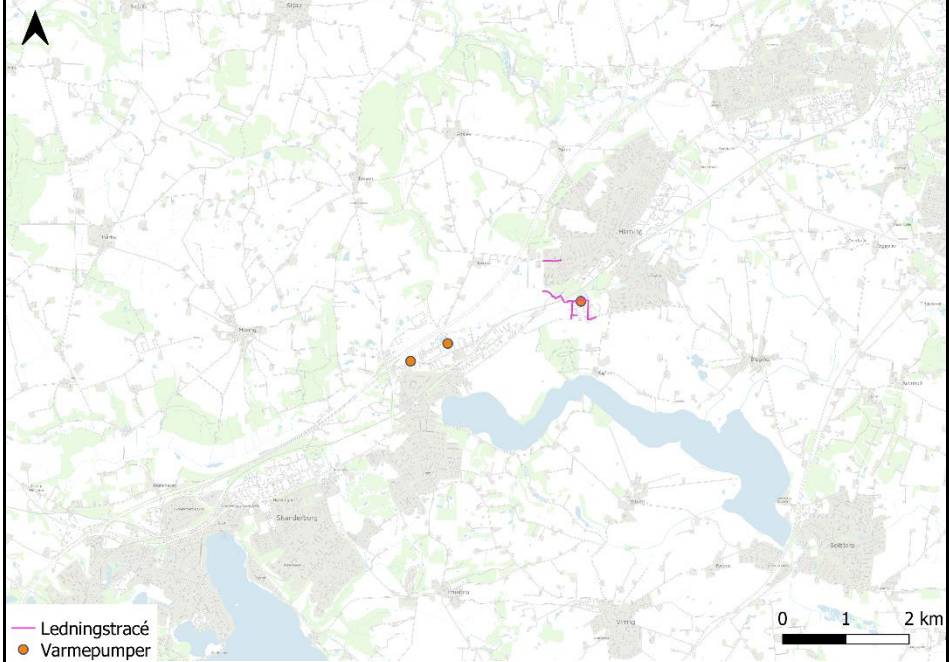
Krydsning af jernbanen planlægges med styret underboring, som aftales med Banedanmark under detailprojekteringen. Anlægsarbejder vedrørende etablering af distributionsnet forudsættes at ske i offentlige eller private vejarealer.

Den forventede ydelse af de tre varmepumper samt deres placeringer er angivet i Tabel 1. Det forudsættes, at varmepumperne etableres i eksisterende bygninger. Såfremt varmepumperne skal etableres udenfor eksisterende bygninger, vil Skanderborg Kommune blive kontaktet.

	<p><i>Tabel 1 Forventet varme fra industriel overskudsvarme.</i></p> <table border="1"> <thead> <tr> <th>Virksomhed</th> <th>Køling/overskudsvarme MW</th> <th>Varme MW</th> </tr> </thead> <tbody> <tr> <td>Fuzion, Niels Bohrs Vej</td> <td>0,55</td> <td>0,70</td> </tr> <tr> <td>Global Connect, Niels Bohrs Vej</td> <td>0,70</td> <td>0,88</td> </tr> <tr> <td>Global Connect, Agerbakken</td> <td>1,0</td> <td>1,26</td> </tr> </tbody> </table> <p>Nærværende ansøgning omfatter etablering af distributionsnettet inkl. stikledning m.m. i de to områder vist med farven magenta på Figur 1 samt etablering af tre varmepumper, placering vist med orange på Figur 1.</p>			Virksomhed	Køling/overskudsvarme MW	Varme MW	Fuzion, Niels Bohrs Vej	0,55	0,70	Global Connect, Niels Bohrs Vej	0,70	0,88	Global Connect, Agerbakken	1,0	1,26
Virksomhed	Køling/overskudsvarme MW	Varme MW													
Fuzion, Niels Bohrs Vej	0,55	0,70													
Global Connect, Niels Bohrs Vej	0,70	0,88													
Global Connect, Agerbakken	1,0	1,26													
Navn, adresse, telefonnr. og e-mail på bygherre	<p><b>Bygherre</b>  Skanderborg-Hørning Fjernvarme A.m.b.a  Danmarksvej 15  8660 Skanderborg</p>														
Navn, adresse, telefonnr. og e-mail på kontaktperson	<p><b>Kontaktperson hos bygherre:</b>  Skanderborg-Hørning Fjernvarme A.m.b.a  Danmarksvej 15  8660 Skanderborg</p> <p>Peter Jensen  Tlf.: 20 89 13 05  Mail: <a href="mailto:pi@skfj.dk">pi@skfj.dk</a></p> <p><b>Kontaktperson hos rådgiver:</b>  COWI A/S  Visionsvej 53  9000 Aalborg</p> <p>Laura Hilligsø Munk  Tlf.: 41 76 24 96  Mail: <a href="mailto:lhmu@cowi.com">lhmu@cowi.com</a></p>														
Projektets adresse, matr.nr. og ejerlav. For havbrug angives anlæggets geografiske placering angivet ved koordinater for havbrugets 4 hjørneafmærkninger i bredde/længde (WGS-84 datum).	<p>Distributionsnettet forudsættes primært at ske i offentlige eller private vejarealer.  Matr.nr.: 9gi, 7000as, 7000cc, 7000b Hørning By, Hørning  Matr.nr.: 3i, 64a, 7000g, 7000h Bjertrup By, Hørning  Matr.nr.: 1k, 1t, 7000f, 7000m, 7000f Fregerslev By, Hørning</p> <p>De tre varmepumper forventes etableret ved:</p> <ul style="list-style-type: none"> <li>• Fuzion, Niels Bohrs Vej 35, matr.nr. 7ah Stilling, Skanderborg Jorder</li> <li>• Global Connect, Niels Bohrs Vej 19, matr.nr. 5i Stilling, Skanderborg Jorde</li> <li>• Global Connect, Agerbakken 3, matr.nr.: 1ad Fregerslev By, Hørning.</li> </ul>														
Projektet berører følgende kommune eller kommuner (omfatter såvel den eller de kommuner, som projektet er placeret i, som den eller de kommuner, hvis miljø kan tænkes påvirket af projektet)	<p>Skanderborg Kommune</p>														

Oversigtskort i målestok eks. 1:50.000 – Målestok angives. For havbrug angives anlæggets placering på et søkort.

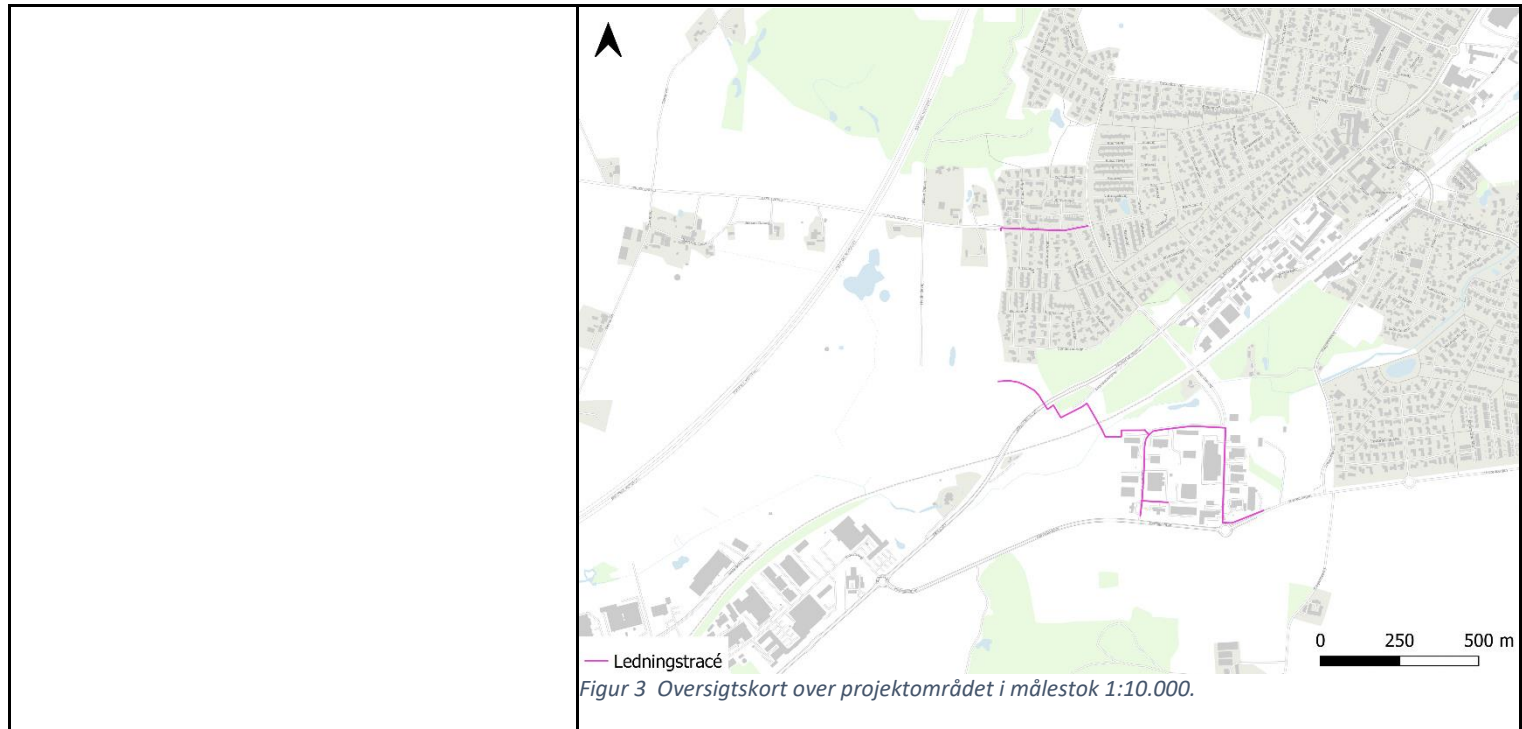
Målestok: 1:50.000



Figur 2 Oversigtskort over projektområdet i målestok 1:50.000.

Kortbilag i målestok 1:10.000 eller 1:5.000 med indtegning af anlægget og projektet (vedlægges dog ikke for strækingsanlæg).

Målestok angives: 1:10.000



Forholdet til VVM reglerne	<b>Ja</b>	<b>Nej</b>
Er projektet opført på bilag 1 til lov om miljøvurdering af planer og programmer og konkrete projekter (VVM).		x Hvis ja, er der obligatorisk VVM-pligtigt. Angiv punktet på bilag 1:
Er projektet opført på bilag 2 til lov om miljøvurdering af planer og programmer og af konkrete projekter (VVM).	x	Hvis ja, angiv punktet på bilag 2: 3. Energiindustrien: b) Industrianlæg til transport af gas, damp og varmt vand (projekter, som ikke er omfattet af bilag 1).  10. Infrastrukturprojekter b) Anlægsarbejder i byzoner, herunder opførelse af butikscentre og parkeringsanlæg.
<b>Projektets karakteristika</b>	<b>Tekst</b>	
1. Hvis bygherren ikke er ejer af de arealer, som projektet omfatter angives navn og adresse på de eller den pågældende ejer, matr.nr. og ejerlav	Distributionsnettet forudsættes primært at ske i offentlige eller private vejarealer. Hvis distributionsnettet berører private arealer, vil Skanderborg-Hørning Fjernvarme kontakte berørte lodsejere med henblik på eventuel arealafståelse, ydelse af normal afgrøde- og servituterstatning samt tinglysning af servitutpålæg.  Distributionsnettet berører følgende offentligt ejede matrikler: Matr.nr.: 9gi, 64a, 7000as, 7000cc, 7000b Hørning By, Hørning	

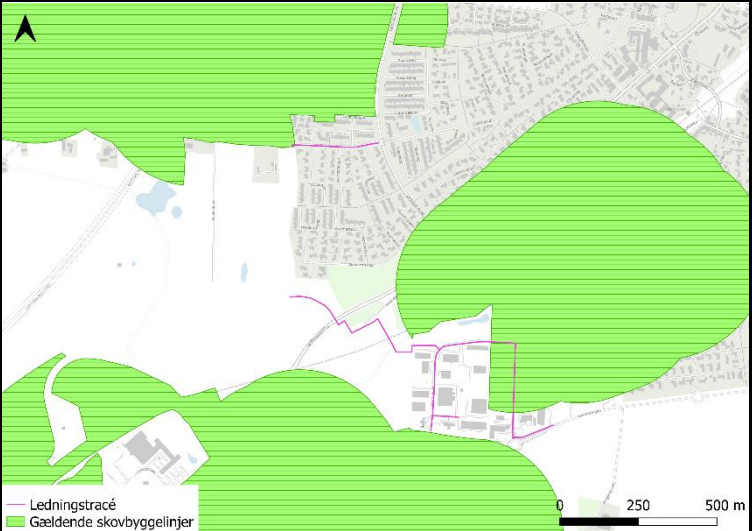
	<p>Matr.nr.: 3i, 7000g, 7000h Bjertrup By, Hørning  Matr.nr.: 1k, 7000f, 7000m, 7000f Fregerslev By, Hørning</p> <p>Distributionsnettet berører følgende privatejede matrikler:  Matr.nr.: 1t, Fregerslev By, Hørning</p> <p>Varmepumperne berører følgende privatejede matrikler:  Matr.nr.: 7ah, 5i Stilling, Skanderborg Jorder  Matr.nr.: 1ad Fregerslev By, Hørning</p>
<p>2. Arealanvendelse efter projektets realisering.</p> <p>Det fremtidige samlede bebyggede areal i m<sup>2</sup></p> <p>Det fremtidige samlede befæstede areal i m<sup>2</sup></p> <p>Nye arealer, som befæstes ved projektet i m<sup>2</sup></p>	<p>Projektet omfatter ikke etableringen af nye bebyggede eller befæstede arealer, men udelukkende etablering af fjernvarmeforsyning til de eksisterende bebyggelser. Varmepumperne forudsættes at blive etableret i eksisterende bygninger.</p> <p>-</p> <p>-</p> <p>-</p>
<p>3. Projektets areal og volumenmæssige udformning</p> <p>Er der behov for grundvandssænkning i forbindelse med projektet og i givet fald hvor meget i m</p> <p>Projektets samlede grundareal angivet i ha eller m<sup>2</sup></p> <p>Projektets bebyggede areal i m<sup>2</sup></p> <p>Projektets nye befæstede areal i m<sup>2</sup></p> <p>Projektets samlede bygningsmasse i m<sup>3</sup></p> <p>Projektets maksimale bygningshøjde i m</p> <p>Beskrivelse af omfanget af eventuelle nedrivningsarbejder i forbindelse med projektet</p>	<p>Projektet består af ca. 2,2 km distributionsledning i dimensioner fra DN50 til DN300. Der kan blive behov for midlertidig grundvandssænkning ifm. udførelse af etableringsarbejder. Hvis dette er tilfældet, vil Skanderborg Kommune blive kontaktet med henblik på at afklare om sænkningen kræver en tilladelse.</p> <p>I forbindelse med anlægsarbejdet skal der forventeligt anvendes ca. 1,2 m<sup>2</sup> arbejdsareal pr. meter ledning, dvs. ca. 2640 m<sup>2</sup> grundareal. Varmepumper forudsættes at blive etableret i eksisterende bygninger.</p> <p>-</p> <p>-</p> <p>-</p> <p>-</p> <p>Der er ikke nedrivningsarbejder ifm. projektet.</p>
<p>4. Projektets behov for råstoffer i anlægsperioden</p> <p>Råstofforbrug i anlægsperioden på type og mængde:</p> <p>Vandmængde i anlægsperioden</p> <p>Affaldstype og mængder i anlægsperioden</p>	<p>I forbindelse med anlægsarbejdet skal der forventeligt anvendes 0,4 m<sup>3</sup> sand pr. meter ledning, dvs. ca. 880 m<sup>3</sup></p> <p>I anlægsperioden vil vandforbruget bestå af almindeligt brugsvand på arbejdsområdet/byggepladsen. Herudover kan der være et mindre vandforbrug i forbindelse med underboringen.</p> <p>Distributionsnettet skal flere steder etableres i eksisterende vej, hvor asfalten opbrydes og bortskaffes til godkendt modtager.</p> <p>Herudover vil der forekomme overskudsjord (op til ca. 0,5 – 1,0 m<sup>3</sup> pr. meter fjernvarmeledning), som vil blive bortskaffet ift. gældende regler. Bortskaffelsen vil ske efter</p>

	aftale med Skanderborg Kommune, herunder også fastsættelse af omfanget af analyser af jorden inden genanvendelse/deponering.	
Spildevand til renselanlæg i anlægsperioden	Der generes alene sanitært spildevand som opsamles/ledes til kommunalt renselanlæg.	
Spildevand med direkte udledning til vandløb, søer, hav i anlægsperioden	Der udledes ikke spildevand direkte til vandløb, søer eller hav.	
Håndtering af regnvand i anlægsperioden	Under anlægsarbejder skal det sikres, at ledningsgraven holdes tør. Måden hvorpå regnvand håndteres (afledning til kloak eller recipient) afhænger af udvælgelsen af entreprenør. Viser der sig at være et behov for bortpumpning af regnvandet, vil der blive ansøgt om udledningstilladelse, og vilkår herfor indhentes og overholdes.	
Anlægsperioden angivet som mm/åå – mm/åå	Anlægsperioden for Jeksen Dalvej forventes at forløbe fra marts 2024 – april 2024. Anlægsperioden for Agerbakken og Agerskovvej forventes at forløbe i andet halvår af 2024. Varmepumperne forventes etableret i perioden fra sidste kvartal af 2024 til andet kvartal af 2025.	
<b>Projektets karakteristika</b>	<b>Tekst</b>	
5. Projektets kapacitet for så vidt angår flow ind og ud samt angivelse af placering og opbevaring på kortbilag af råstoffet/produktet i driftsfasen:	Distributionsnettet omfatter intet flow af råstoffer og ingen produktion af færdigvarer i driftsfasen, men leverer alene fjernvarme til området.	
Råstoffer – type og mængde i driftsfasen	Der tilføjes el til varmepumpeanlæggene. I driftsfasen forventes der at blive anvendt CO <sub>2</sub> som kølemiddel.	
Mellemprodukter – type og mængde i driftsfasen	-	
Færdigvarer – type og mængde i driftsfasen	-	
Vandmængde i driftsfasen	Det nye distributionsnet vil fyldes op med vand ved ibrugtagningen, hvorefter det er et lukket system. Det vurderes, at projektrelaterede vandbehov i driftsfasen vil udgøre en ubetydelig mængde.	
6. Affaldstype og årlige mængder, som følge af projektet i driftsfasen:	Der vil ikke være affald eller spildevand i driftsfasen.	
Farligt affald:	-	
Andet affald:	-	
Spildevand til renselanlæg:	-	
Spildevand med direkte udledning til vandløb, sø, hav:	-	
Håndtering af regnvand:	Projektet medfører ikke ændret regnvandshåndtering på de berørte arealer.	
<b>Projektets karakteristika</b>	<b>Ja</b>	<b>Nej Tekst</b>
7. Forudsætter projektet etablering af selvstændig vandforsyning?		x
8. Er projektet eller dele af projektet omfattet af standardvilkår eller en branchebekendtgørelse?		x
		Hvis »ja« angiv hvilke. Hvis »nej« gå til punkt 10
9. Vil projektet kunne overholde alle de angivne standardvilkår eller krav i branchebekendtgørelsen?	-	
		Hvis »nej« angives og begrundes hvilke vilkår, der ikke vil kunne overholdes.

10. Er projektet eller dele af projektet omfattet af BREF-dokumenter?		x	Hvis »ja« angiv hvilke. Hvis »nej« gå til pkt. 12.
11. Vil projektet kunne overholde de angivne BREF-dokumenter?	-		Hvis »nej« angives og begrundes hvilke BREF-dokumenter, der ikke vil kunne overholdes.
12. Er projektet eller dele af projektet omfattet af BAT-konklusioner?		x	Hvis »ja« angiv hvilke. Hvis »nej« gå til punkt 14.
<b>Projektets karakteristika</b>	<b>Ja</b>	<b>Nej</b>	<b>Tekst</b>
13. Vil projektet kunne overholde de angivne BAT-konklusioner?	-		Hvis »nej« angives og begrundes hvilke BAT-konklusioner, der ikke vil kunne overholdes.
14. Er projektet omfattet af en eller flere af Miljøstyrelsens vejledninger eller bekendtgørelser om støj eller eventuelt lokalt fastsatte støjgrænser?	x		Varmepumpeanlæggene er omfattet af Vejledning nr. 5/1984 "Ekstern støj fra virksomheder".  Anlægsarbejdet er omfattet af Skanderborg Kommunes "Forskrift for midlertidige bygge- og anlægsaktiviteter", 2019.
15. Vil anlægsarbejdet kunne overholde de eventuelt lokalt fastsatte vejledende grænseværdier for støj og vibrationer?	x		Jf. Skanderborg Kommunes forskrift for midlertidige bygge- og anlægsaktiviteter må støjende aktiviteter kun udføres på hverdage mellem kl. 7:00 – 18:00.  Støj- og vibrationskilder i anlægsfasen vil omfatte almindelige bygge- og anlægsaktiviteter, herunder kørsel med byggematerialer, jordkørsel, gravearbejde med videre. Anlægsarbejdet vil af hensyn til naboer foregå inden for almindelig arbejdstid på hverdage, samt i overensstemmelse med kommunens anvisninger.
16. Vil det samlede projekt, når anlægsarbejdet er udført, kunne overholde de vejledende grænseværdier for støj og vibrationer?	x		
17. Er projektet omfattet Miljøstyrelsens vejledninger, regler og bekendtgørelser om luftforurening?		x	Hvis »ja« angives navn og nr. på den eller de pågældende vejledninger, regler eller bekendtgørelser. Hvis »nej« gå til pkt. 20.
18. Vil anlægsarbejdet kunne overholde de vejledende grænseværdier for luftforurening?	-		Hvis »Nej« angives overskridelsens omfang og begrundelse for overskridelsen.
19. Vil det samlede projekt, når anlægsarbejdet er udført, kunne overholde de vejledende grænseværdier for luftforurening?	-		Hvis »Nej« angives overskridelsens omfang og begrundelse for overskridelsen.
20. Vil projektet give anledning til støvgener eller øgede støvgener			
I anlægsperioden?		x	Anlægsarbejdet kan medføre midlertidige støvgener i forbindelse med gravearbejde og arbejdskørsel. Generne vil udelukkende være af lokal karakter og i en begrænset periode, mens anlægsarbejdet udføres. Eventuelle støvgener kan afhjælpes ved at sprinkle arealet i tørre perioder.
I driftsfasen?		x	I driftsfasen vil der ikke være anledning til støvgener.



Projektets karakteristika	Ja	Nej	Tekst
21. Vil projektet give anledning til lugtgener eller øgede lugtgener I anlægsperioden? I driftsfasen?		x	Der er ingen lugtgener forbundet med anlægs- eller driftsfasen.
22. Vil anlægget som følge af projektet have behov for belysning som i aften og nattetimer vil kunne oplyse naboarealer og omgivelserne  I anlægsperioden?  I driftsfasen?		x	Anlægsarbejdet gennemføres i dagtimerne indenfor normal arbejdstid. Anvendelse af lys kan være nødvendig i de sene eftermiddagstimer og tidlige morgentimer i vinterhalvåret, men lyset begrænses til projektområdet og ikke naboarealer.
23. Er anlægget omfattet af risikobekendtgørelsen, jf. bekendtgørelse om kontrol med risikoen for større uheld med farlige stoffer nr. 372 af 25. april 2016?		x	
Projektets placering	Ja	Nej	Tekst
24. Kan projektet rummes inden for lokalplanens generelle formål?	x		Projektet berører følgende lokalplaner: <ul style="list-style-type: none"> <li>• Byplanvedtægt nr. 4</li> <li>• Lokalplan nr. 1080 <i>For et erhvervsområde ved Niels Bohrs Vej og Hvidkildevej, Hørning</i></li> <li>• Lokalplan nr. 34 <i>For et område til erhverv ved Herredsvejen i Hørning</i></li> <li>• Lokalplan nr. 8 <i>Erhvervsområde mellem Herredsvejen og Skanderborgvej i Hørning.</i></li> <li>• Lokalplan nr. 094 <i>For erhvervsområdet ved Niels Bohrs Vej i Stilling Etape II</i></li> <li>• Lokalplan nr. 095 <i>For erhvervsområdet ved Niels Bohrs Vej i Stilling Etape III</i></li> </ul> Det vurderes, at etablering af distributionsnettet og varmepumper vil kunne rummes indenfor lokalplanernes generelle formål.
25. Forudsætter projektet dispensation fra gældende bygge- og beskyttelseslinjer?		(x)	Dele af ledningstracéet går gennem gældende skovbyggelinjer (se Figur 4).

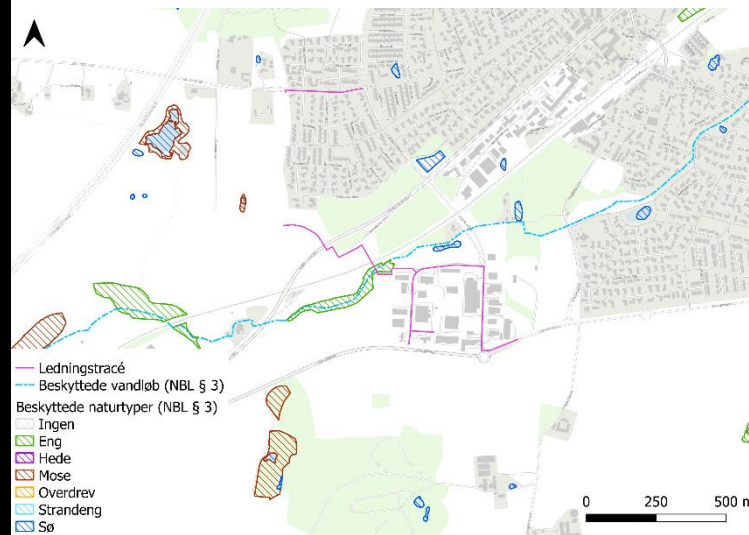
		 <p data-bbox="987 686 1736 718"><i>Figur 4 Ledningstracéet og gældende skovbyggelinjer.</i></p> <p data-bbox="987 742 1736 967">Da ledningen nedgraves i/langs eksisterende vej vil denne, efter etablering, ikke medføre en forringelse af indsynet til skoven. Samtidig regulerer skovbyggelinjen ikke terrænændringer, såsom nedgravning af ledninger, og der kræves dermed ikke dispensation. Varmepumperne forventes placeret i eksisterende bygninger. Hvis der inden for skovbyggelinjen placeres arbejdspladsarealer eller lignende, vil der som udgangspunkt kræves dispensation fra skovbyggelinjen.</p>	
26. Indebærer projektet behov for at begrænse anvendelsen af naboarealer?	(x)	<p data-bbox="987 967 1736 1037">Anlægget af ledningerne sker delvist i eksisterende vej, hvor færdselsmulighederne midlertidigt vil blive indsnævret.</p> <p data-bbox="987 1045 1736 1139">Efter anlæggelse af ledningen vil der langs ledningstracéet være begrænsninger for arealanvendelsen, hvilket den enkelte ejer underrettes om.</p>	
27. Vil projektet kunne udgøre en hindring for anvendelsen af udlagte råstofområder?		x	
28. Er projektet tænkt placeret indenfor kystnærhedszonen?		x	
<b>Projektets placering</b>	<b>Ja</b>	<b>Nej</b>	<b>Tekst</b>
29. Forudsætter projektet rydning af skov? (skov er et bevokset areal med træer, som danner eller indenfor et rimeligt tidsrum ville danne sluttet skov af højstammede træer, og arealet er større end ½ ha og mere end 20 m bredt.)		x	

30. Vil projektet være i strid med eller til hinder for realiseringen af en rejst fredningssag?

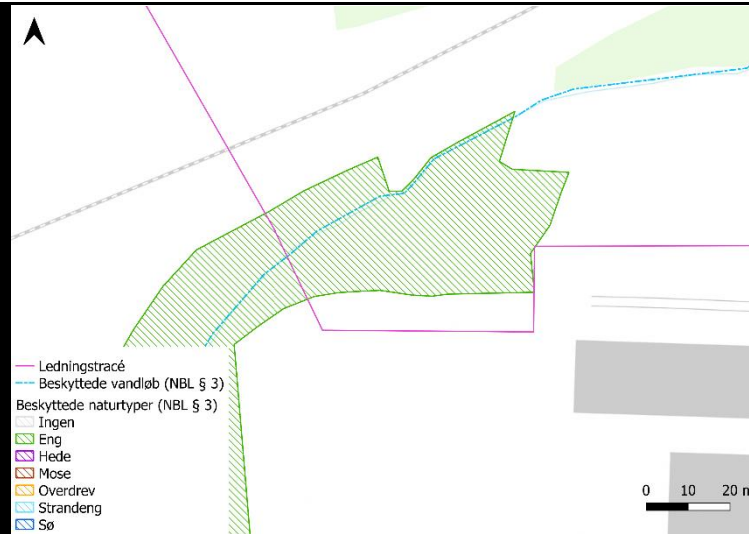
x

31. Afstanden fra projektet i luftlinje til nærmeste beskyttede naturtype i henhold til naturbeskyttelseslovens § 3.

Det nærmeste § 3-beskyttede areal omfatter en eng og et § 3-beskyttet vandløb, som ledningstracéet krydser (se Figur 5 og Figur 6). Der vil i forbindelse med projektet tages kontakt til Skanderborg Kommune i forhold til, om der skal søges dispensations fra naturbeskyttelseslovens § 3. Krydsningen af det beskyttede vandløb og eng vil ske ved en styret underboring. Der skal i den forbindelse søges krydsningstilladelse efter vandløbslovens § 47. I ansøgningen vil potentielle påvirkninger af § 3-beskyttede naturtyper og bilag IV-arter beskrives mere dybdegående.



Figur 5 Ledningstracé og § 3-beskyttede naturtyper og vandløb.



Figur 6 Ledningstracé og krydsning (via styret underboring) af § 3-beskyttet eng og vandløb.

Ved en styret underboring vil det generelt kun være ved start- og modtagerpladsen, at der kan ske en eksponering af boremudder til miljøet på jordens overflade. Det betyder, at boremudderet ikke kommer i kontakt med overfladevand, da underboringen foregår under vandløbet. Det er således kun i forbindelse med uheld – altså et "blowout" – at overfladevand vil kunne blive eksponeret for boremudder. Et blowout er en utilsigtet hændelse, der søges forhindret og afhjulpet gennem grundig planlægning og omhyggelig overvågning. I tilfælde af blowouts vil boremudderet blive fjernet hurtigst muligt for at minimere påvirkningen på miljøet. Den kommende entreprenør skal sikre, at gravearbejdet og borehullet placeres på landbrugsarealet og ikke indenfor beskyttede områder. Samtidig skal det sikres, at jord ikke henlægges på den beskyttede eng.

Det vurderes, at ledningstracéet ikke vil have en drænende effekt på den § 3-beskyttede eng, da tracéet ligger på oversiden af terrænet. Det kan ikke udelukkes, at underboringen kan medføre en kortvarig dræning af nærliggende § 3-områder. Dræningen vurderes dog at være af så lille karakter, at den ikke vil forårsage en permanent tilstandsændring af

		<p>naturområderne. Potentielle påvirkninger af § 3-beskyttede naturtyper som følge af underboringen beskrives nærmere i krydsningstilladelsen.</p>
<p>32. Er der forekomst af beskyttede arter og i givet fald hvilke?</p>	<p>x</p>	<p>Data er søgt på Arter.dk og Naturbasen.dk inden for en søgeradius på ca. 3 km fra projektområdet og inden for de sidste 10 år. Link til søgning på Arter.dk for bilag IV-arter: <a href="http://arter.dk">arter.dk</a> (<a href="#">bilag IV-arter</a>).</p> <p><u>Bilag IV-arter</u></p> <p>Der er ikke registreret bilag IV-arter indenfor projektområdet. Der er registreret følgende bilag IV-arter inden for ca. 3 km fra projektområdet:</p> <ul style="list-style-type: none"> <li>• Stor vandsalamander</li> <li>• Løvfrø</li> <li>• Markfirben</li> <li>• Odder</li> <li>• Skimmelflagermus</li> <li>• Grøn mosaikguldsmed</li> <li>• Grøn kølleguldsmed</li> </ul> <p>Ingen af arterne er registreret i vandløbet Sommerbæk. Projektområdet vil blive levestedsvurderet for bilag IV-arter i forbindelse med udarbejdelsen af krydsningstilladelsen. Heri vil påvirkningen af bilag IV-arter også blive vurderet yderligere. Overordnet er det dog blevet vurderet at:</p> <p>Padde vil ikke blive påvirket af selve underboringen, da underboringen finder sted i en midlertidig periode langt under jorden.</p> <p>Markfirben findes i en række forskellige habitater, som alle har solvendte tørre skrænter med løs jord og sparsom bevoksning. Det kan derved ikke udelukkes, at arten forekommer i projektområdet, herunder på skråningsanlægget ved jernbanen. Projektområdet vil derfor blive undersøgt for markfirben i forbindelse med udarbejdelsen af krydsningstilladelsen.</p> <p>Da odder er knyttet til vandløb, så vil den potentielt blive påvirket, såfremt der måtte ske blow-out i forbindelse med underboring af vandløb, der står i hydrologisk forbindelse med dens leveområder. Rystelser fra underboringen og evt. blow-outs vurderes at kunne skræmme odder midlertidigt væk fra den del af vandløbet, hvor underboringen finder sted. Efter underboringen ophører og evt. boremudder har sedimenteret, vurderes odder at vende tilbage til de før forstyrrede dele af vandløbet. Der vil i forbindelse med udarbejdelsen af krydsningstilladelsen, laves undersøgelser langs Sommerbæk i det område, hvor underboringen finder sted for at udelukke, at odder har yngleområder her.</p>

Flagermus vurderes ikke at blive påvirket af projektet, da anlægsarbejdet ikke vil påvirke egnede habitater for flagermus såsom træer, og da flagermus primært er nataktive og anlægsarbejdet sker om dagen.

Grøn mosaikguldsmed er knyttet til planten krebseklo, som ikke vurderes at være til stede i projektområdet, hvorfor arten ikke vurderes at blive påvirket af projektet.

Grøn kølleguldsmed er knyttet til vandløb, men eftersom Sommerbæk er et mindre vandløb, vurderes det ikke at være et potentielt ynglehabitat for grøn kølleguldsmed, da grøn kølleguldsmed yngler ved store vandløb såsom Gudenåen.

Påvirkningen af bilag IV-arter, i forbindelse med underboringen og evt. blow-outs, vil blive beskrevet nærmere i krydsningstilladelsen. Ved tilladelse har kommunen desuden mulighed for at stille vilkår til udførelsen af projektet for at sikre, at bilag IV-arter ikke bliver påvirket af projektet.

Projektområdet, hvor nedlægningen af fjernvarmeledninger i asfalteret vejarealer finder sted, vurderes ikke at være egnet habitat for ovennævnte bilag IV-arter, hvorfor arterne ikke vurderes at blive påvirket af denne del af projektet.

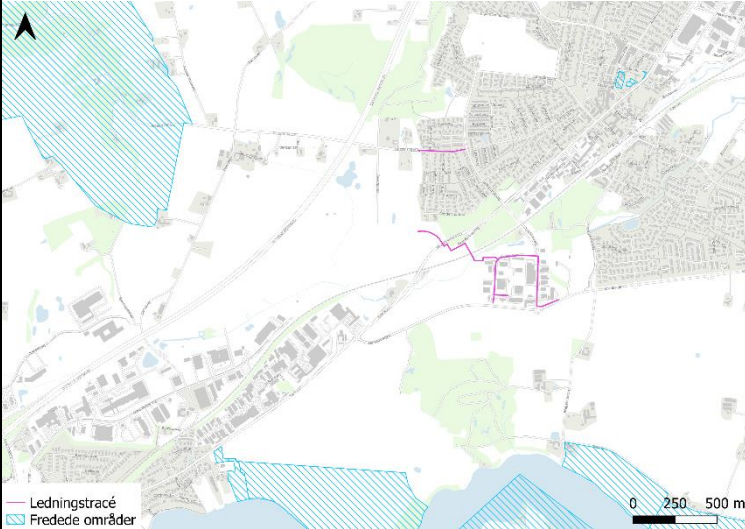
#### Fredede arter

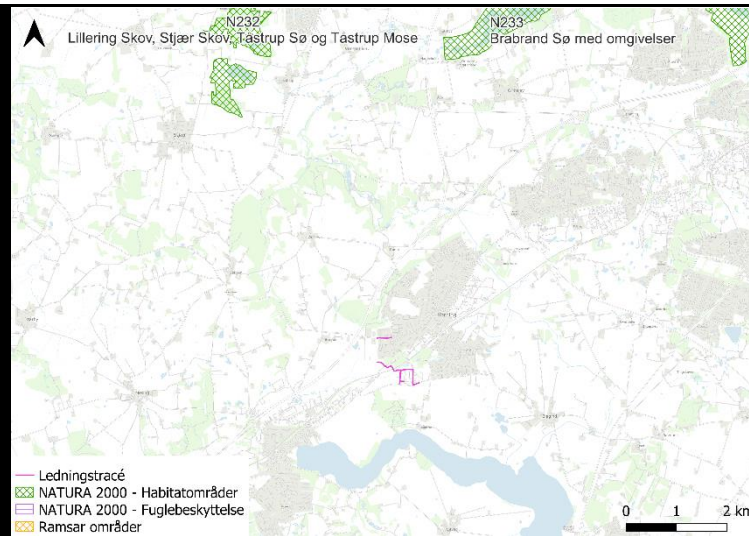
Der er ikke registreret fredede arter indenfor projektområdet. Indenfor ca. 3 km fra projektområdet er der registreret følgende fredede padder, krybdyr og insekter:

- Lille vandsalamander
- Butsnudet frø
- Skrubtudse
- Grøn frø
- Skovfirben
- Snog
- Stålorm
- Sortåret hvidvinge
- Violetrandet ildfugl

Ingen af arterne er registreret i vandløbet Sommerbæk. Skrubtudse er registreret på græseng tæt ved Sommerbækken øst for området Skovsgårde.

Projektområdet, hvor nedlægningen af fjernvarmeledninger i asfalteret vejarealer finder sted, vurderes ikke at være egnet habitat for ovennævnte arter, hvorfor arterne ikke vurderes at blive påvirket af

		<p>denne del af projektet. Eftersom underboringen finder sted i en midlertidig periode langt under jorden, vurderes ovennævnte arter heller ikke at blive påvirket af underboringen.</p>
<p>33. Afstanden fra projektet i luftlinje til nærmeste fredede område.</p>		<p>Nærmeste fredede område ligger ca. 820 m syd for projektområdet og omfatter Stilling Sø Nord (registreringsnr. 02777.02). Se Figur 7.</p>  <p>Figur 7 Ledningstracé og fredede områder.</p>
<p>34. Afstanden fra projektet i luftlinje til nærmeste internationale naturbeskyttelsesområde (Natura 2000-områder, habitatområder, fuglebeskyttelsesområder og Ramsarområder).</p>		<p>Nærmeste Natura 2000-område er N232 <i>Lillering Skov, Stjær Skov, Tåstrup Sø og Tåstrup Mose</i>, som ligger ca. 5 km nordvest for projektområdet, se Figur 8. Dette område udgøres af habitatområde H232.</p> <p>Øvrige beskyttede internationale områder ligger i større afstand til projektområdet.</p>



Figur 8 Ledningstracéet og nærmeste Natura 2000-områder.

Det vurderes ikke, at projektet er af en type eller karakter, der kan medføre væsentlige påvirkninger af det nærmeste Natura 2000-område, eller Natura 2000-områder, som ligger i større afstand til projektområdet end dette. Vandløbet, der underbores, er ikke i direkte hydrologisk forbindelse med Natura 2000-områder, hvorfor en væsentlig påvirkning af Natura 2000-områdernes integritet som følge af projektets realisering kan udelukkes.

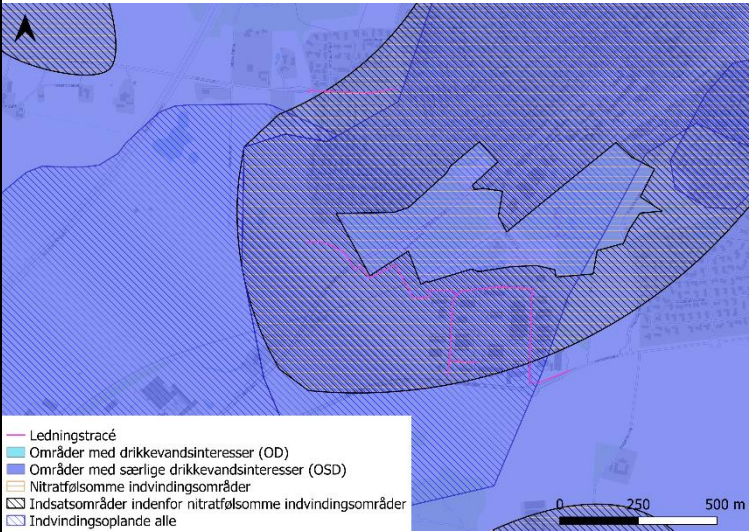
35. Vil projektet medføre påvirkninger af overfladevand eller grundvand, f.eks. i form af udledninger til eller fysiske ændringer af vandområder eller grundvandsforekomster?

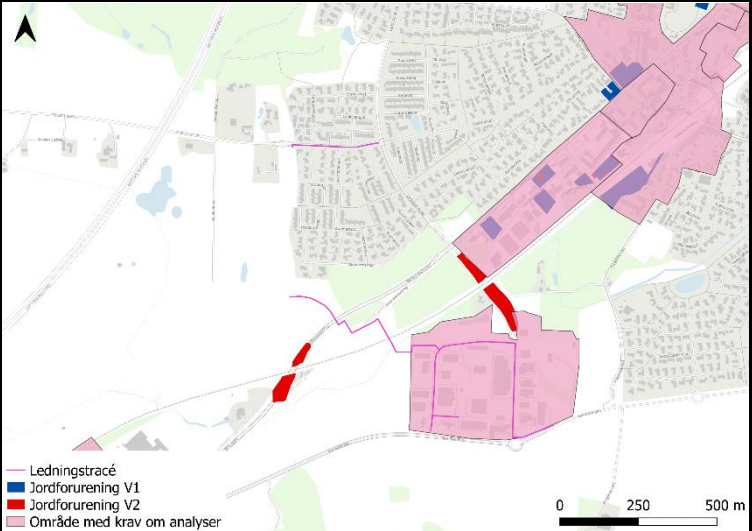
(x) I forbindelse med gravearbejdet kan der opstå behov for midlertidig sænkning af grundvandsspejlet eller bortpumpning af tilstrømmende grundvand. Det kan ikke udelukkes, at dette vil kræve tilladelse efter vandforsyningslovens § 26. Dette vurderes, når omfanget af en eventuel grundvandssænkning kendes.

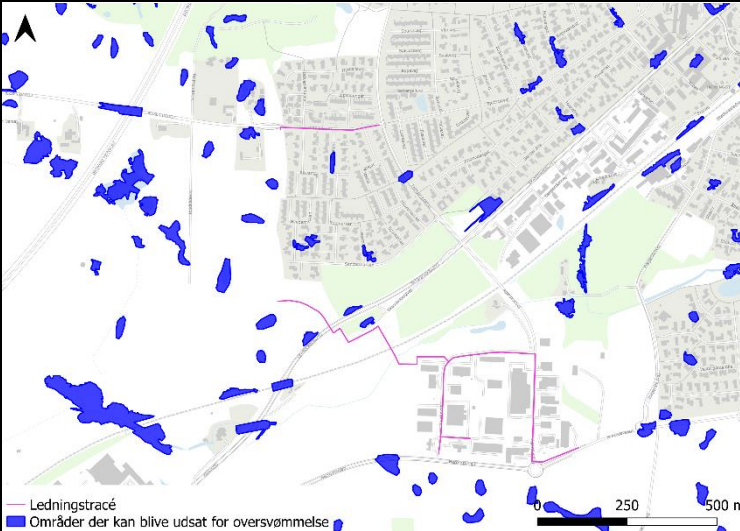
Såfremt oppumpet grundvand eller tilstrømmende regnvand skal afledes til vandløb, vil der blive søgt om midlertidig udledningstilladelse i henhold til miljøbeskyttelseslovens § 28.

Ved styret underboring er det kun i forbindelse med uheld – altså et "blowout" – at overfladevand vil kunne blive eksponeret for boremudder. Et blowout er en utilsigtet hændelse, der søges forhindret og afhjulpet gennem grundig planlægning og omhyggelig overvågning. I tilfælde af blowouts vil boremudderet blive fjernet hurtigst muligt for at minimere påvirkningen på miljøet. Boremudderet består af bentonit, som er en naturligt forekommende lerart og af additiver, som skal styre viskositeten af boremudderet. Hvilke additiver, der vil blive anvendt, afhænger af



			<p>entreprenørens egne erfaringer og valg, og de kendes derfor ikke endeligt før der er fundet en entreprenør til opgaven. Det forventes, at der kun anvendes additiver i boremudder, som er dokumenteret ikke skadelige for vandmiljøet samt for dyr og planter.</p>
<p>36. Er projektet placeret i et område med særlige drikkevandsinteresser?</p>	<p>x</p>		<p>Hele projektet er placeret i område med særlige drikkevandsinteresser (OSD). Herudover berører projektområdet indvindingsoplande, indsatsområder og følsomme indvindingsområder. Se Figur 9.</p>  <p>Figur 9 Ledningstracéet og drikkevandsinteresser, nitratfølsomme indvindingsområder, indsatsområder og indvindingsoplande.</p> <p>For fjernvarmeledninger vurderes risikoen for påvirkning af drikkevand alene at være forbundet med anlægsfasen, hvor der kan være et potentielt spild af brændstof og hydraulikolie fra maskiner. I tilfælde af uheld eller spild kontaktes de lokale vandværker.</p>
<p>37. Er projektet placeret i et område med registreret jordforurening?</p>	<p></p>	<p>x</p>	<p>Der er ikke kortlagt jordforurening på vidensniveau 1 eller 2 indenfor projektområdet. Nærmeste kortlagte jordforurening er et V2-kortlagt areal (lokalitetsnr. 715-00008), der ligger ca. 40 m nord for ledningstracéet. Dele af projektområdet er områdeklassificeret med krav om analyser. Se Figur 9.</p>

		 <p>— Ledningstracé      ■ Jordforurening V1      ■ Jordforurening V2      ■ Område med krav om analyser</p> <p>0 250 500 m</p> <p><i>Figur 10 Ledningstracé og kortlagt jordforurening samt områdeklassificering.</i></p> <p>Såfremt der er behov for gravearbejde i områder med V1 og V2, søges der tilladelse efter jordforureningslovens § 8. Her beskrives omfanget af grave- og anlægsarbejdet og forbundne forureningsrisici, mhp. at sikre, at arbejdet kan overholde gældende krav. I medfør af jordforureningslovens § 50, skal flytningen af jord fra kortlagte arealer anmeldes til kommunalbestyrelsen.</p> <p>I område som er områdeklassificeret, er der krav om analyser ved bortskaffelse af overskudsjord. Jorden afskaffes i henhold til Skanderborg Kommunes anvisninger.</p>
<p>38. Er projektet placeret i et område, der i kommuneplanen er udpeget som område med risiko for oversvømmelse.</p>		<p>(x) Projektområdet er ikke placeret i områder, der i Skanderborg Kommunes kommuneplan er udpeget som områder med risiko for oversvømmelse, se Figur 11.</p>

			 <p>— Ledningstracé ■ Områder der kan blive udsat for oversvømmelse</p> <p>Figur 11 Ledningstracé og områder udpeget som risikoområder for oversvømmelse.</p>
39. Er projektet placeret i et område, der, jf. oversvømmelsesloven, er udpeget som risikoområde for oversvømmelse?		x	
<b>Projektets placering</b>	<b>Ja</b>	<b>Nej</b>	<b>Tekst</b>
40. Er der andre lignende anlæg eller aktiviteter i området, der sammen med det ansøgte må forventes at kunne medføre en øget samlet påvirkning af miljøet (Kumulative forhold)?		x	Ansøger har ikke kendskab til projekter, som sammen med det ansøgte kan medføre kumulative miljøpåvirkninger.
41. Vil den forventede miljøpåvirkning kunne berøre nabolande?		x	
42. En beskrivelse af de tilpasninger, ansøger har foretaget af projektet inden ansøgningen blev indsendt og de påtænkte foranstaltninger med henblik på at undgå, forebygge, begrænse eller kompensere for væsentlige skadelige virkninger for miljøet?			<p>Arealet sprinkles, hvis der opstår støvgener.</p> <p>Anlægsarbejdet vil udelukkende foregå på hverdage i dagtimerne, således støj fra gravemaskiner vil genere mindst muligt. Evt. anvendelse af lys i morgen og eftermiddagstimerne vil begrænses til arbejdsområdet.</p> <p>Påvirkninger af trafikale forhold (indsnævring af veje) vil begrænses mest muligt i areal og tid.</p>

43. Undertegnede erklærer herved på tro og love rigtigheden af ovenstående oplysninger.

Dato: 07-09-2023 Bygherre/anmelder: 

### **Vejledning**

Skemaet udfyldes af bygherren eller dennes rådgiver baseret på bygherrens viden om eget projekt sammenholdt med de oplysninger og vejledninger, der henvises til i skemaet. Det forudsættes således, at bygherren eller dennes rådgiver er fortrolig med den miljølovgivning, som projektet omfattes af. Bygherren skal ikke gennem præcise beregninger angive projektets forventede påvirkninger men alene tage stilling til overholdelsen af vejledende grænseværdier og angivne miljøforhold baseret på de oplysninger, der kan hentes på offentlige hjemmesider.

Farverne »rød/gul/grøn« angiver, hvorvidt det pågældende tema kan antages at kunne medføre, at projektet vurderes at kunne påvirke miljøet væsentligt og dermed være VVM-pligtigt. »Rød« angiver en stor sandsynlighed for VVM-pligt og »grøn« en minimal sandsynlighed for VVM-pligt. Hvis feltet er sort, kan spørgsmålet ikke besvares med ja eller nej. VVM-pligten afgøres dog af VVM-myndigheden. I de fleste tilfælde vil kommunen være VVM-myndighed.

Bygherres eller dennes rådgivers udfyldelse af skemaet er omfattet af straffelovens § 161 om strafansvar ved afgivelse af urigtige oplysninger til en offentlig myndighed.